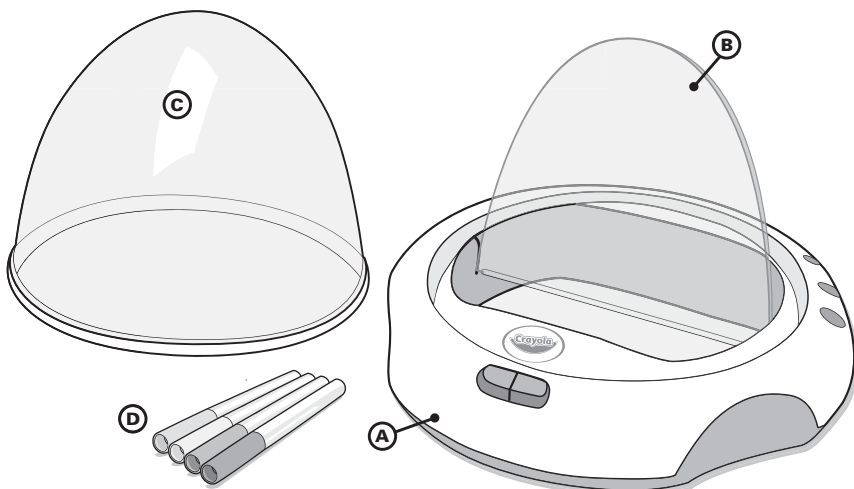


Contents

- | | |
|------------------------|---------------------------------|
| A. Dome Base | C. Outer Dome |
| B. Center Panel | D. 4 Mini Gel FX Markers |

Additional Crayola Gel Fx Markers may be purchased separately.



For Best Results

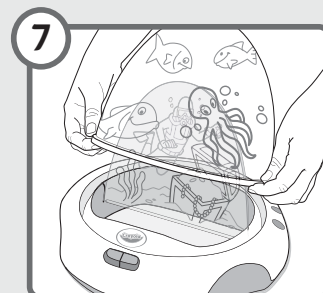
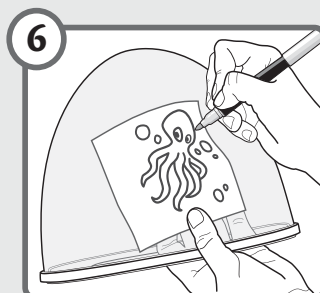
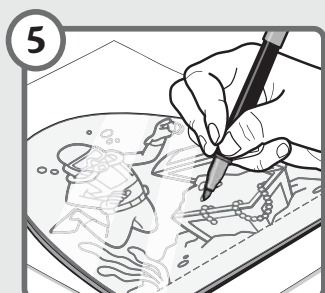
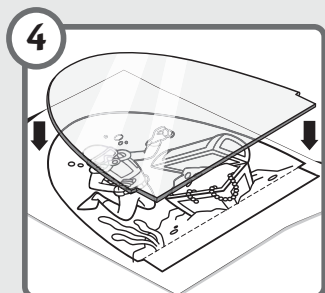
1. Work on a clean, dry surface.
2. Go to Crayola.com to print out tracing sheets or draw freehand.
3. Turn dome counterclockwise to unlock & remove from base.
4. Slide center panel out & lay flat to draw or trace.
5. Draw the main scene on the panel, then slide panel back into base.
6. Draw & color on the outside of the dome.
7. Place dome back on base. Carefully turn dome clockwise to lock in place.

Installing and Changing Batteries

CAUTION: BATTERIES MUST BE INSTALLED BY AN ADULT ONLY.

REQUIREMENTS: 3 AA Alkaline Batteries (not included), Phillips Screwdriver (not included).

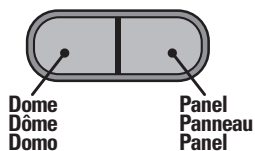
1. Use Phillips screwdriver to loosen two (2) screws from the battery cover under the base. Remove any unused batteries and dispose of properly.
2. Insert three (3) AA alkaline batteries and match direction to diagram inside battery case.
3. Replace battery cover and tighten screws.



Start Your Light Show

Set panel & dome lights any way you want! Darken the room for best results.

Press & hold either button down for 2 seconds to turn unit off.



Left Light Button Controls Dome:

- Press 1 time: turn on dome lights
- Press 2 times: all dome lights blink
- Press 3 times: 1 light blinks at a time
- Press 4 times: slow-fade 1 light at a time
- Press 5 times: all lights slow fade blink
- Press 6 times: turn dome lights off.

Right Light Button Controls Panel:

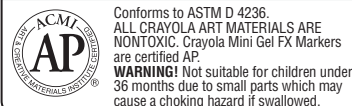
- Press 1 time: turn on panel lights
- Press 2 times: panel lights blink
- Press 3 times: left to right blink
- Press 4 times: left to right slow-fade blink
- Press 5 times: slow fade blink entire panel
- Press 6 times: turn off panel lights.

Cleanup

Note: Keep base away from water to avoid damage to electronic components.

After each use or if you wish to change artwork, remove panel and dome for cleaning. Use a soft, damp cloth or paper towel to remove marker. Dry thoroughly before placing back on the base.

SAFETY INFORMATION



CLASS 1 LED PRODUCT
Contents and colors may vary. Keep instructions for future reference.

WASHING & CARE INFORMATION

STAIN ADVISEMENT: Crayola Mini Gel FX Markers contain colorants that may stain. Keep away from wallpaper, painted walls, finished and unfinished wood, vinyl, leather, carpeting and other non-washable materials.



Code#: 74-7052-0-100
crayola.com

NO BATTERIES INCLUDED



BATTERY SPECIFICATIONS & CAUTIONS

Requires 3 AA batteries 4.5 V (DC) • Do not use rechargeable batteries. • Non-rechargeable batteries are not to be recharged. • Different types of batteries or new and old batteries are not to be mixed. • Batteries must be inserted using correct polarity. • Remove and discard exhausted batteries properly as soon as possible. • Remove all batteries from compartment if toy will not be used for a long period (several months). • The supply terminals are not to be short-circuited.

Crayola A Hallmark Company
©2013 Crayola, Easton, PA 18044-0431. Distributed in Australia by Crayola (Australia) Pty. Ltd. Imported by Binney & Smith (Europe) Ltd., Bedford Heights, Manton Lane, Bedford, MK41 7PH, England. U.S. Patent 7,594,349.

QUALITY GUARANTEE

We guarantee the quality of all Crayola products. If this product does not perform properly, please contact us.

In the U.S.A. and Canada, call **1-800-CRAYOLA (800-272-9652)**, weekdays 9 AM-4 PM ET.
In Europe, call **+33 (0) 1 41 06 54 54**, weekdays 9 AM-5 PM local time.
In the UK, call **01702 208170**, weekdays 9 AM-5 PM local time.
In Mexico, call **01800 711 78 222**, weekdays 9 AM-5 PM local time.
In Australia, call Crayola AU at **1-800-657-353**, weekdays 9 AM-4 PM AEST.

CAUTION: changes or modifications not expressly approved by the party responsible for compliance could void the user's authority to operate the equipment. **NOTE:** This equipment has been tested and found to comply with the limits for a Class B digital device, pursuant to Part 15 of the FCC Rules. These limits are designed to provide reasonable protection against harmful interference in a residential installation. This equipment generates, uses and can radiate radio frequency energy and, if not installed and used in accordance with the instructions, may cause harmful interference to radio communications. However, there is no guarantee that interference will not occur in a particular installation. If this equipment does cause harmful interference to radio or television reception, which can be determined by turning the equipment off and on, the user is encouraged to try to correct the interference by one or more of the following measures:

- Reorient or relocate the receiving antenna.
- Increase the separation between the equipment and receiver.
- Connect the equipment into an outlet on a circuit different from that to which the receiver is connected.
- Consult the dealer or experienced radio/TV technician for help.

Comprend A. Base du dôme B. Panneau central C. Dôme extérieur D. 4 Mini marqueurs en gel FX D'autres marqueurs en gel FX Crayola peuvent être achetés séparément.

Pour de meilleurs résultats 1. Travaillez sur une surface propre et sèche. 2. Allez à Crayola.com pour imprimer des feuilles à tracer, ou dessinez à main levée. 3. Tournez le dôme dans le sens antihoraire pour le déverrouiller et enlevez-le de la base. 4. Glissez le panneau central hors de la base et posez-le à plat pour dessiner ou tracer. 5. Dessinez la scène principale sur le panneau central, puis remplacez-le dans la base. 6. Dessinez et coloriez sur l'extérieur du dôme. 7. Remplacez le dôme sur la base. Tournez doucement le dôme dans le sens horaire pour le verrouiller en place.

Chargement et remplacement des piles **⚠ MISE EN GARDE : L'INSTALLATION DES PILES DOIT ÊTRE EFFECTUÉE PAR UN ADULTE SEULEMENT.**

EXIGENCES : 3 piles alcalines AA (non comprises), un tournevis Phillips (non compris). 1. Dévisser les deux vis du couvercle du compartiment des piles derrière la base à l'aide du tournevis Phillips. Retirer toute pile à plat et en disposer de façon appropriée. 2. Insérer trois (3) piles alcalines AA en les plaçant dans la direction du diagramme imprimé à l'intérieur du compartiment des piles. 3. Remplacer le couvercle et resserrer les vis. **Pour prolonger la durée des piles :** Le Dôme à dessin lumineux entrera en mode sommeil après 15 minutes s'il n'est pas utilisé. **OU** Tenez tout bouton enfoncé pendant 2 secondes pour éteindre. Appuyez sur le Bouton lumineux pour réactiver.

Place au spectacle de lumières Configurez les lumières du panneau et du dôme tel que voulu! Assombrissez la pièce pour de meilleurs résultats.

Appuyez sur l'un ou l'autre des boutons et tenez – le enfoncé pendant 2 secondes pur éteindre l'appareil.

Le bouton de gauche contrôle le dôme : Appuyez 1 fois : les lumières du dôme s'allument Appuyez 2 fois : toutes les lumières du dôme clignotent Appuyez 3 fois : les lumières clignotent une à la fois Appuyez 4 fois : les lumières s'éteignent en fondu une à la fois Appuyez 5 fois : toutes les lumières clignotent et s'éteignent en fondu Appuyez 6 fois : les lumières du dôme s'éteignent **Le bouton de droite contrôle le panneau :** Appuyez 1 fois : les lumières du panneau s'allument Appuyez 2 fois : les lumières du panneau clignotent Appuyez 3 fois : les lumières clignotent de gauche à droite Appuyez 4 fois : les lumières clignotent et s'éteignent en fondu de gauche à droite Appuyez 5 fois : les lumières de tout le panneau clignotent et s'éteignent en fondu Appuyez 6 fois : les lumières du panneau s'éteignent

Nettoyage Remarque : Tenir la base à l'abri de l'eau pour éviter les dommages aux composants électroniques. Après chaque utilisation ou pour changer de dessin, retirer le panneau et le dôme pour les nettoyer. Utiliser un chiffon doux ou un essuie-tout humides pour enlever les dessins aux marqueurs. Bien les assécher avant de les replacer sur la base.

RENSEIGNEMENTS SUR LA SÉCURITÉ

Conforme à la norme ASTM D 4236. **TOUT LE MATÉRIEL D'ARTISTE CRAYOLA EST NON TOXIQUE.** Les Mini marqueurs en gel FX portent le sceau AP. **AVERTISSEMENT!** Ne convient pas aux enfants de moins de 36 mois; contient de petites pièces pouvant constituer un risque de suffocation si elles sont avalées.

AVERTISSEMENT : L'utilisateur est averti que toute modification non expressément approuvée par la partie responsable de la conformité risque d'annuler le droit dont il dispose d'utiliser l'équipement. **REMARQUE :** Ce produit a été testé et déclaré conforme aux limitations relatives à un appareil numérique de classe B, conformément à la Section 15 des règles de la FCC. Ces limitations visent à assurer une protection raisonnable contre les interférences dans le cadre d'une installation résidentielle. Cet équipement génère, utilise et peut émettre de l'énergie de fréquence radio. Si il n'est pas installé et utilisé conformément aux instructions du fabricant, il risque de provoquer des interférences qui affecteront la réception radiophonique et télévisuelle. Il n'y a toutefois aucune garantie qu'il ne se produira pas d'interférences dans une installation particulière. Si cet équipement provoque des interférences avec la radio et la télévision (allumez et éteignez vos appareils pour vous en assurer), nous vous conseillons d'essayer de corriger les interférences de la façon suivante :

- Réorientez ou déplacez l'antenne de réception.
- Augmentez la distance entre l'équipement et le récepteur.
- Branchez l'équipement à une prise de courant faisant partie d'un autre circuit que celui sur lequel est branché le récepteur
- Consultez le fournisseur ou un technicien expérimenté en radio / télévision afin d'obtenir de l'assistance.

PRODUIT DEL DE CLASSE 1

3x AA
Piles requises
NON INCLUSES

Code n°: 74-7052-0-100
crayola.com

AUCUNE PILE COMPRISE

Ce pictogramme indique que le produit et les piles ne doivent pas être jetés avec d'autres ordures ménagères, car ils peuvent contenir des éléments qui risquent d'avoir un effet néfaste sur l'environnement et la santé de l'être humain. Veuillez disposer du produit et des piles dans des centres de récupération ou de recyclage désignés. Pour trouver le centre le plus proche, voir le site : www.recyclenow.com

PILES REQUISES ET MISE EN GARDE

3 piles AA non incluses 4,5 V (CD) • Ne pas utiliser de piles rechargeables. • Les piles non-rechargeables ne doivent pas être rechargées. • Différents types de piles ou des piles neuves et usagées ne doivent pas être mélangées. • Les piles doivent être insérées selon la polarité exacte. • Enlever les piles à plat et en disposer de façon appropriée dès que possible. • Enlever toutes les piles du compartiment lorsque le jouet n'est pas utilisé pendant une longue période (plusieurs mois). • Les points d'échange ne doivent pas être court-circuités.

QUALITÉ GARANTIE

Nous garantissons la qualité de tous les produits Crayola. En cas de défectuosité, communiquez avec nous.

Aux É.-U. et au Canada, appelez au **1-800-CRAYOLA (800-272-9652)**, en semaine, de 9 h à 16 h, HE.

En Europe, appelez au **+33 (0) 1 41 06 54 54**, en semaine, de 9 h à 17 h, heure locale.

Au R.-U. appelez au **01702 208170**, en semaine, de 9 h à 17 h, heure locale.

Au Mexique, appelez au **01800 71 78 222**, en semaine, de 9 h à 17 h, heure locale.

En Australie, appelez Crayola Australia, au **1-800-657-353**, en semaine, de 9 h à 16 h, HNEA.

Contenido A. Base de Domo B. Panel Central C. Domo D. 4 Mini Marcadores de Gel FX. **Marcadores de Gel FX adicionales se pueden comprar por separado.**

Para Comenzar 1. Trabaje sobre una superficie limpia y seca. 2. Visite Crayola.com para imprimir hojas de trazar u hojas para dibujar libremente. 3. Gire el domo hacia la izquierda para desbloquear el seguro, y luego quítelo de la base. 4. Saque el panel central y colóquelo sobre la hoja de dibujo o de trazar. 5. Dibuje la escena principal sobre el panel, y luego inserte el panel nuevamente en la base. 6. Dibuje y coloree en la parte de afuera del domo. 7. Coloque el domo nuevamente sobre la base. Cuidadosamente gire el domo hacia la derecha para asegurarlo a la base.

Instalación y Cambio de Pilas **⚠ ADVERTENCIA: LAS PILAS DEBERÁN INSTALARSE POR UN ADULTO SOLAMENTE.**

SE REQUIERE: 3 pilas alcalinas tamaño AA (no incluidas), destornillador Phillips o de cruz (no incluido). 1. Usar el destornillador Phillips para aflojar los dos (2) tornillos de la tapa del compartimento de pilas debajo de la base. Sacar las pilas usadas y desecharlas adecuadamente. 2. Insertar tres (3) pilas alcalinas tamaño AA en la misma dirección indicada en el diagrama dentro del compartimento. 3. Nuevamente tapar el compartimento y apretar los tornillos.

Inicia Tu Espectáculo de Luces ¡Programa las luces del panel y del domo como tú lo desees! Oscurece la habitación para obtener los mejores resultados.

Oprime cualquiera de los botones por 2 segundos para apagar la unidad. El botón de luces izquierdo controla el domo: **Oprime 1 vez:** se encienden las luces del domo.

Oprime 2 veces: todas las luces del domo parpadean. **Oprime 3 veces:** las luces parpadean 1 a la vez. **Oprime 4 veces:** las luces se apagan lentamente 1 a la vez.

Oprime 5 veces: todas las luces se apagan lentamente y parpadean. **Oprime 6 veces:** se apagan las luces del domo. **El botón de luces derecho controla el panel:**

Oprime 1 vez: se encienden las luces del panel. **Oprime 2 veces:** las luces del panel parpadean. **Oprime 3 veces:** las luces parpadean de izquierda a derecha.

Oprime 4 veces: las luces se apagan lentamente y parpadean de izquierda a derecha. **Oprime 5 veces:** todas las luces del panel se apagan lentamente y parpadean.

Oprime 6 veces: se apagan las luces del panel.

Limpieza Nota : **Mantener la base alejada del agua para evitar daño a los componentes electrónicos.** Después de cada uso o si desea cambiar su dibujo, quite el panel y el domo para limpiarlos. Use un trapo suave o una toalla de papel húmedos para remover toda la tinta de los marcadores. Seque bien ambas piezas antes de volver a colocarlas en la base.

PRODUCTO LED CLASE 1

3x AA
Pilas Requeridas
NO INCLUIDAS

Código #: 74-7051-0-100
crayola.com

PILAS NO INCLUIDAS

El símbolo del cubo de basura indica que el producto y las pilas no deben desecharse con otras basuras caseras, ya que podrían contener elementos perjudiciales para el medio ambiente y la salud. Para desechar el producto y las pilas, favor de utilizar los puntos de recolección y reciclaje designados. Para localizar los puntos de recolección y reciclaje más cercanos, visitar: www.recyclenow.com

ESPECIFICACIONES DE LAS PILAS Y ADVERTENCIAS

Requiere 3 pilas tamaño AA 4.5 V (CD) • No usar pilas recargables. • No recargar las pilas no recargables. • No mezclar diferentes tipos de pilas o pilas nuevas y usadas. • Las pilas se deben instalar con la polaridad correcta. • Quitar las pilas gastadas lo antes posible y desecharlas debidamente. • Sacar todas las pilas del compartimento si el juguete no va a usarse por un tiempo largo (varios meses). • No hacer cortocircuito con los polos positivo y negativo.

INFORMACIÓN DE SEGURIDAD

Cumple con la norma ASTM D 4236. **TODOS LOS MATERIALES DE ARTE CRAYOLA SON NO TOXICOS.** Los mini marcadores de gel FX de Crayola están certificados AP. **¡ADVERTENCIA!** No apto para niños menores de 36 meses de edad debido a pequeñas piezas que podrían causar asfixia si se tragan.

AVISOS SOBRE MANCHAS: Los Marcadores de Gel FX de Crayola contienen colorantes que pueden manchar. Mantener los marcadores alejados de paredes empapeladas, paredes pintadas, madera con y sin acabado, vinilo, alfombras y otros materiales no lavables.

ADVERTENCIA: Cambios o modificaciones no explícitamente aprobados por la entidad responsable del cumplimiento de normas podría inutilizar al usuario la operación del equipo. **NOTA:** Este equipo ha sido probado y cumple con los límites establecidos para un dispositivo digital de Clase B, en conformidad con la Parte 15 de las Reglas de la FCC. Estos límites están diseñados para proporcionar protección razonable contra cualquier interferencia dañina en una instalación residencial. Este equipo genera, usa y puede difundir energía de frecuencia radial y, si no se instala y usa en conformidad con las instrucciones, podría causar interferencia dañina a las comunicaciones radiales. Sin embargo, no se garantiza que no ocurra interferencia en una instalación particular. Si este equipo causa interferencia dañina a la recepción de radio o televisión, lo cual puede determinarse prestando y apagando el equipo, se aconseja al usuario tratar de corregir la interferencia mediante una o más de las siguientes medidas:

- Reorientar o reubicar la antena receptora.
- Incrementar la separación entre el equipo y el receptor.
- Conectar el equipo a una toma eléctrica en un circuito diferente de aquel al que está conectado el receptor.
- Consultar con el comerciante o técnico especializado en radio/televisión.

CALIDAD GARANTIZADA

Garantizamos la calidad de todos los productos Crayola. Si este producto no funciona adecuadamente, sírvase contactarnos.

En E.U.A. y Canadá, llamar al **1-800-CRAYOLA (800-272-9652)**, Lun.-Vie., 9 AM-4 PM Hora del Este.

En Europa, llamar al **+33(0)1 41 06 54 54**, Lun.-Vie., 9 AM-5 PM Hora Local.

En el Reino Unido, llamar al **01702 208170**, Lun.-Vie., 9 AM-5 PM Hora Local.

En México, llamar al **01800 71 78 222**, Lun.-Vie., 9 AM-5 PM Hora Local.

En Australia, llamar a Crayola AU al **1-800-657-353**, Lun.-Vie., 9 AM-4 PM Hora del Este Australiano.